

PROJECTE EDUCACTIU DE CENTRE (PEC)

Adolfo CABALLERO

Alexandre CAPDEVILA

Marc CODOÑÉS

Sergi ESCANDELL

Eduard FORTET

Cynthia GONZÁLEZ

Jacint MOLTERA

Màster de Formació del Professorat en Educació Secundària – EF

Professor: Josep Castillo

Pràctica Docent i Organització de Centre

Facultat d'Educació, Traducció i Ciències Humanes

Universitat de Vic

15 de novembre de 2013

Índex

Índex	2
1. Identitat i caràcter propi del centre	3
1.1. Principis rectors (LEC)	3
1.2 Caràcter propi (Art. 93).....	3
2. Característiques del centre	4
2.1. Història del centre.	4
2.2. Missió.	4
2.3. Visió	5
3. Plantejaments educatius	6
3.1. Prioritats, plantejaments i objectius educatius.....	6
A) Prioritats educatives:.....	6
B) Plantejaments educatius:	7
3.2. El projecte lingüístic.....	7
4. El currículum	8
4.1. Criteris d'organització pedagògica.....	8
4.1.2. Metodologia de treball en grups cooperatius	8
5. El projecte curricular (*)	10
6. L'avaluació i promoció	10
7. L'organització	11
7.1. Criteris que defineixen l'estructura organitzativa	11
7.2. Organigrama	12
7.3. Lideratge i equips de treball.....	13

1. Identitat i caràcter propi del centre

1.1. Principis rectors (LEC)

L'IES Josep Castell de Granollers és una escola pública d'Educació Secundària Obligatòria i post – obligatòria del Departament d'Educació de la Generalitat de Catalunya.

En l'educació post – obligatòria s'ofereix les següents modalitats de batxillerat: social – humanístic, científic i tecnològic

El centre acull alumnes procedents dels centres públics de primària de Granollers

1.2 Caràcter propi (Art. 93)

L'institut IES Josep Castell de Granollers és un centre laic on la llengua vehicular és el català. No obstant això es desenvolupa la llengua oficial de l'estat, el castellà. En acabar la secundària, els alumnes han de poder comunicar-se correctament amb les dues llengües oficials del territori català. Per altra banda, han de tenir uns coneixements adequats de les llengües estrangeres que s'ofereixen al centre: anglès i francès.

El centre té un caràcter inclusiu, on les diferències per motiu de ètnia; religió; creences; nivell socio – econòmic i nivell acadèmic, no són motiu de discriminació. El centre és obert a tothom i està marcat per la igualtat.

Així doncs, les característiques principals del centre són:

- Caràcter inclusiu.
- Diversitat cultural i obert a tothom.
- Clima de respecte envers les diferències.
- Llibertat d'expressió.
- Llibertat en drets i deures de tots els alumnes.
- Afavorir el treball cooperatiu de l'alumnat.

2. Característiques del centre

2.1. Història del centre.

L'IES Josep Castell ha estat fundat aquest any 2013. La seva fundació va ser deguda a l'expansió urbanística de finals dels 90. Aquesta expansió va ser produïda per la creació d'unes indústries instal·lades a l'àrea metropolitana de Granollers. A conseqüència d'això, a la ciutat va haver un creixement abundant de famílies de classe social i cultural mitja/alta provinents de la ciutat de Barcelona (càrrecs entremitjos, treballadors qualificats i petits directius,...). A més, es va creure convenient fundar un nou centre educatiu per l'arribada de treballadors de planta procedents de la immigració, sobretot llatinoamericana. El centre comença amb dues línies.

2.2. Missió.

Pretenem educar i formar ciutadans capaços de conviure i integrar-se a la societat actual, així com al seu entorn geogràfic i sociopolític proper i a la resta del món.

Per tant, un tret característic de l'escola és la fomentació de valors com: justícia, llibertat, democràcia, tolerància, respecte, participació, etc. A més però, es pretén l'aproximació i la coneixença de la cultura i nacionalitat catalana. Volem despertar el respecte i l'estima mitjançant una perspectiva humanística universal.

Volem educar els nostres alumnes per desenvolupar la seva consciència i valoració de la preservació del medi ambient. Pretenem potenciar els alumnes coneixements, valors i destreses, per què despertin l'estima al medi ambient i siguin responsables i conseqüents.

El centre és un entorn que afavoreix la salut física, psíquica, afectiva i social de l'individu. Vetllarà per tal que l'alumnat adquireixi estils de vida saludables. A més facilitarà informació i estimularà les conductes dels

alumnes de cara a la prevenció davant els riscos més greus i freqüents per a la salut individual i col·lectiva

D'altre banda, volem estimular el caràcter emprenedor i la creativitat dels alumnes, d'aquesta manera l'objectiu és que els nostres alumnes aportin idees innovadores.

Al finalitzar l'etapa educativa en el centre el que pretenem és que els alumnes tinguin tots els recursos i eines necessàries per encarar el futur acadèmic i professional.

2.3. Visió

Això ho volem aconseguir per mitjà de la potenciació de l'autonomia. Un altre aspecte fonamental del nostre centre és el treball en equip, la cooperació i el respecte, ja que en el futur dels nostres alumnes viuran situacions on serà imprescindible l'adquisició d'aquests valors.

3. Plantejaments educatius

3.1. Prioritats, plantejaments i objectius educatius

A) Prioritats educatives:

1. Preveure actuacions que facilitin la formació integral de l'alumnat i ajudin a desenvolupar totes les seves capacitats.
2. Procurar que els alumnes assoleixin els diferents tipus de continguts i objectius inclosos en el currículum i les competències bàsiques.
3. Fer aprendre als alumnes estratègies que els permetin analitzar i avaluar críticament les seves activitats d'aprenentatge.
4. Dotar l'alumnat de les eines fonamentals per integrar-se adequadament en la nostra societat complexa i canviant, amb una atenció especial a l'ús de les noves tecnologies, per tal que assoleixi les competències bàsiques.
5. Fomentar la implicació responsable de l'alumnat en el seu aprenentatge, amb una actitud d'interès, esforç i constància.
6. Fomentar situacions de participació en què els alumnes puguin i sàpiguen expressar opinions, assumir responsabilitats i plantejar-se i resoldre conflictes.
7. Fomentar en els alumnes la capacitat i la necessitat d'exercir la tolerància i la participació democràtica, de rebutjar la prepotència, l'autoritarisme i l'exigència desmesurada, així com defugir el conformisme i la passivitat.
8. Afavorir l'esperit de cooperació amb els companys i el seu entorn social, tot sensibilitzant-los dels problemes i conflictes que sorgeixen en el món d'avui.
9. Desenvolupar les capacitats afectives referides a la pròpia persona: autoestima, autoconfiança, etc.

10. Fomentar la integració responsable en l'entorn cultural, social i ecològic, tot donant una especial rellevància a l'educació dels valors que hem establert en els principis ideològics.

B) Plantejaments educatius:

Des del respecte a la llibertat de càtedra i a les atribucions que cada departament té legalment assignades, es procurarà que la línia metodològica estigui sempre presidida per aquests trets:

- Atenció a la diversitat, respectant els diferents ritmes d'aprenentatge dins de les possibilitats que permetin els recursos humans i materials concedits al centre.
- Desenvolupament en els alumnes del sentit crític sobre aspectes socials, per tal que siguin conscients de la societat on viuen i de la qual formen part.
- Desenvolupament d'actituds de respecte a tothom per les diferents opinions i actituds que ens podem trobar.
- Qualitat de l'ensenyament i exigència en el nivell de competències, per tal que els alumnes accedeixin als estudis posteriors i s'integrin a la vida laboral amb una bona preparació.

3.2. El projecte lingüístic

La llengua vehicular del centre és la llengua catalana, i per tant serà la d'ús habitual, tant a nivell oral com escrit, en tots els òrgans i àmbits de la comunitat educativa: alumnes, professorat, pares i mares, personal de serveis i administració. L'institut proporcionarà als alumnes una adequada competència lingüística en català i en castellà. També es garantirà el coneixement i l'ús bàsic de l'anglès i el francès de manera obligatòria però ells decidiran quina de les dues llengües, o les dues, podran aprendre. Aquests aspectes queden especificats en el Projecte lingüístic i en el projecte curricular del centre, dins de la normativa vigent.

4. El currículum

4.1. Criteris d'organització pedagògica

1r ESO: Tindrem 2 grups formats d'acord amb als criteris generals que hem fet servir fins ara:

- La distribució serà equilibrada en els diferents grups en quan al sexe de l'alumnat.
- Si el grup provinent d'un CEIP és nombrós (dotze alumnes o més), es distribuïran entre els diferents grups-classe de manera equitativa seguint les indicacions dels seus nivells formatius de la fitxa de traspàs de primària a secundària.
- Es tindran present les recomanacions dels centres de primària sobre l'alumnat que s'ha d'ajuntar o separar per beneficiar la dinàmica del grup.

Es distribuïran de manera equitativa els alumnes amb dictamen, tot tenint en compte els dos primers apartats.

2n ESO: La distribució d'alumnes a 2n d'ESO es manté, en principi, com a 1r ESO, però la distribució es farà seguint el criteri de l'equip docent que ha tingut l'alumnat a 1r d'ESO. Hi haurà dos grups i amb l'objectiu d'optimitzar els recursos d'atenció a la diversitat, formarem grups heterogenis de treball per tal de potenciar el treball cooperatiu amb alumnes de diferents nivells.

4.1.2. Metodologia de treball en grups cooperatius

El nostre centre, amb l'ànim de complir amb la funció social de la educació, té com a objectiu la formació integral dels seus alumnes, centrada tant en les capacitats cognitives com en les capacitats d'equilibri personal, de relació interpersonal i d'inserció social. Per tant, creiem que és el nostre deure promoure la solidaritat, el respecte i el compromís en tot el nostre alumnat.

Per afavorir aquests objectius els grups classe treballaran sempre que sigui possible amb la metodologia d'aprenentatge cooperatiu, que és una

estratègia de gestió d'aula que prima la organització dels alumnes en grups de treball heterogenis per la realització de les tasques i activitats d'aprenentatge a l'aula. Donat que no és possible realitzar totes les activitats en grup, parlem de classes multiestructurades, és a dir, classes en les que de vegades es treballa individualment, però la majoria de les tasques es realitzen en grup.

El treball en grups cooperatius emfatitza l'ensenyament de les estratègies d'aprenentatge que han de dominar els alumnes per ser cada vegada més autònoms, i en els processos motivacionals i socioafectius que contribueixen a generar en ells una autoestima positiva, imprescindible per l'aprenentatge. A més a més, es facilita que el professor pugui intervenir d'una manera més ajustada a les necessitats de cada alumne i que els alumnes puguin interactuar entre ells, de manera que es faciliten els processos cognitius també imprescindibles per l'aprenentatge.

El treball en grups cooperatius té dues finalitats bàsiques:

1. L'aprenentatge de continguts.
2. L'aprenentatge d'estratègies socials.

L'aprenentatge cooperatiu proposa que:

- S'afavoreixin situacions en les que l'alumnat aprengui a discutir, compartir tasques i contrastar punts de vista.
- Es faciliti el treball autònom de tots els alumnes des del punt de la cooperació grupal i entre iguals. Els alumnes aprenen a través de la cooperació i aprenen a cooperar.
- Es passi la responsabilitat de l'aprenentatge als propis alumnes.
- Els alumnes aprenguin que els seus èxits individuals es basen en l'èxit de l'equip. I l'èxit individual contribueix a l'èxit de l'equip.
- Els grups han de progressar com equip.

5. El projecte curricular (*)

6. L'avaluació i promoció

Cal entendre l'avaluació com un element de formació i orientació a l'alumnat en la qual es valora tot el procés d'ensenyament-aprenentatge en referència a uns objectius plantejats. Concretament aquest punt de partida en les següents actuacions:

- Cal informar clarament l'alumnat dels objectius i de les modalitats d'avaluació que s'utilitzaran. L'avaluació haurà de ser formativa i no ens limitarem a una simple qualificació numèrica, sinó que avaluem les competències afavorint una reflexió final sobre continguts de cada àrea.
- Cal utilitzar procediments variats i continuats: valoració de les activitats diàries, dels deures i treballs, de l'actitud davant l'aprenentatge, proves objectives, proves globals i de relació, proves creatives, diaris de classe, quaderns de pràctiques, autoavaluació i avaluació recíproca, coavaluacions,...
- Cal preveure mecanismes de regulació per a que l'alumnat pugui recuperar el ritme d'aprenentatge. En el centre enviem dos informes d'avaluació trimestrals a les famílies. El primer a mig trimestre per tal de comunicar els progressos dels seus fills no tant respecte l'assoliment de continguts sinó hàbits de treball: assistència a classe, fer els deures, portar el material, mostrar interès, ... L'altre informe trimestral es lliura a l'acabar el trimestre i en aquest hi consten les notes obtingudes en cada matèria. A més, les famílies poden consultar a la pàgina web de l'institut en tot moment informació sobre el dia a dia del seus fills al centre: retards, faltes d'assistència, amonestacions, ...

7. L'organització

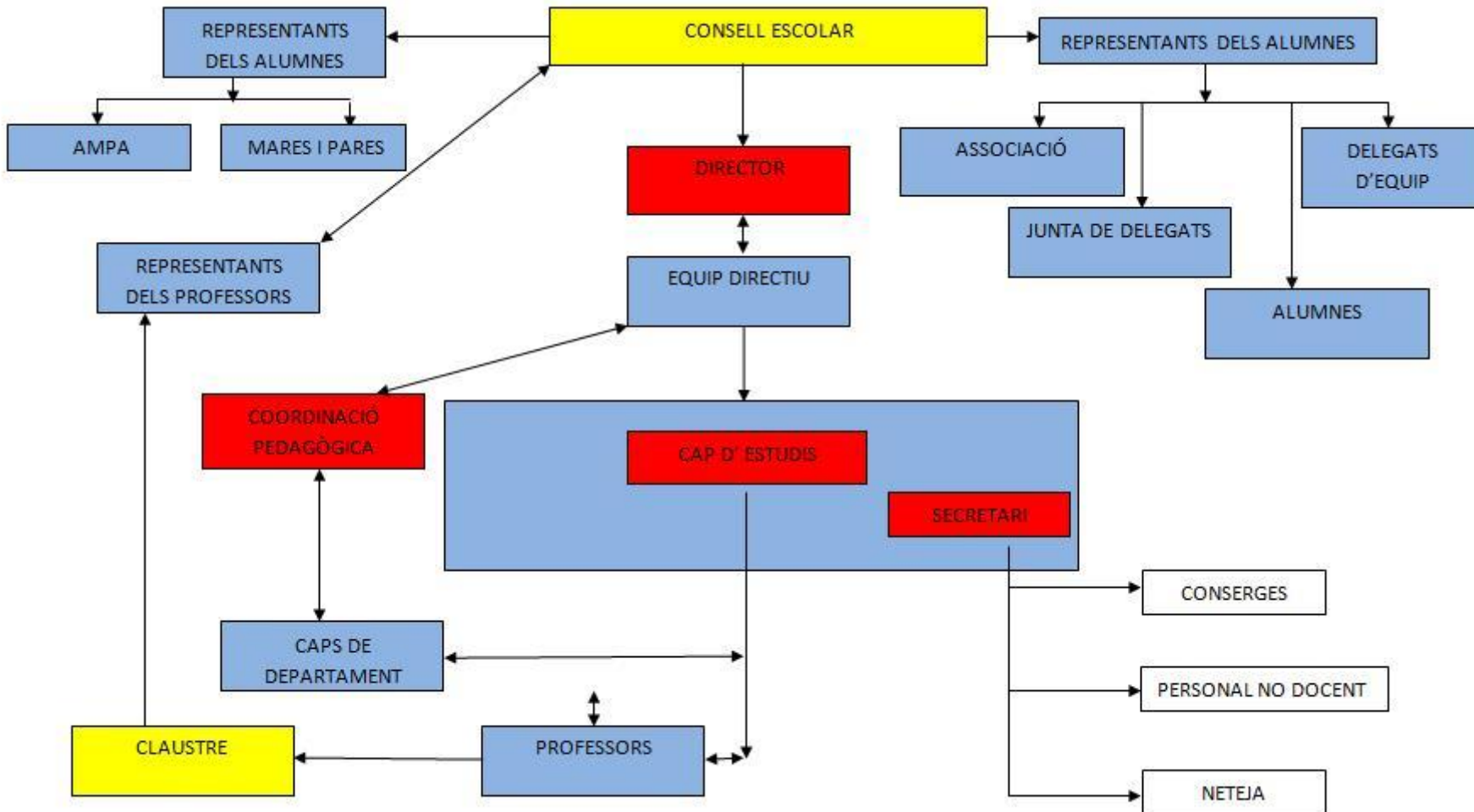
7.1. Criteris que defineixen l'estructura organitzativa

Des de l'IES Josep Castell es potenciarà el treball heterogeni de l'alumnat, de manera que no es considerarà la idea de treballar amb grups de nivell.

El centre també vol potenciar el treball per projectes. Defensem la idea que un treball interdisciplinari pot ser molt més enriquidor i formatiu, i que d'aquesta manera els nostres alumnes podran adquirir aprenentatges més significatius.

Partim de la innovació com a factor revolucionant per tal d'atreure l'atenció del nostre alumnat i fer-los despertar l'interés per aprendre. Volem provocar noves sensacions i emocions, ja que partim de la base que educar és emocionar.

7.2. Organigrama



7.3. Lideratge i equips de treball

Com es pot observar en l'organigrama mostrat en el punt anterior destaquen dos òrgans principals: els col·legiats i els unipersonals.

Els òrgans col·legiats són els de participació en el control i gestió de l' institut: el Consell Escolar i el Claustre.

El Consell Escolar:

És l'òrgan de participació dels diferents sectors de la comunitat educativa en el control i gestió de l' institut. Serà convocat almenys quatre vegades amb caràcter ordinari i també podrà ser convocat amb caràcter extraordinari.

Claustre:

És l'òrgan propi de participació dels professors i professores de l' institut en el seu control i gestió i té la responsabilitat de planificar, coordinar, informar i, si és el cas, decidir sobre tots els seus aspectes docents. El claustre està integrat per la totalitat de professors/es que del centre i serà presidit pel director/a. Serà convocat almenys quatre vegades amb caràcter ordinari i també podrà ser convocat amb caràcter extraordinari.

Pel que fa als òrgans unipersonals del centre són: el director/a, els caps d'estudi, els coordinadors pedagògics i el secretari/a.

Director/a:

És el representant de l'administració pública titular del centre i li correspon dirigir i coordinar el funcionament d'aquest cap a l'assoliment del projecte educatiu.

Caps d'estudi:

Depenen jeràrquicament del director/a. Correspon al cap d'estudis la planificació, seguiment i l'avaluació de les activitats del centre i la seva organització, sota el comandament del director/a.

Coordinadors pedagògics:

Seràn els encarregats de fer el seguiment i avaluació de les accions educatives que es desenvolupin al centre, sota la dependència del director/a.

Secretari/a:

Du a terme la gestió de l'activitat administrativa del centre sota el comandament del director/a.

A part d'aquests dos òrgans esmentats també tenen un pes important en l'organigrama organitzatiu del centre els caps de departament, els representants dels alumnes i l'AMPA.